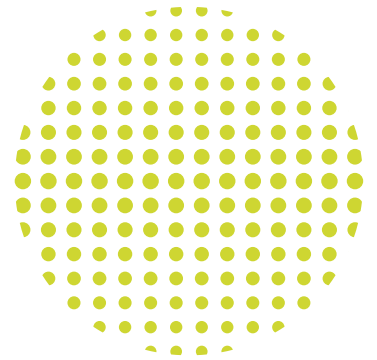


  
**2021**  
**Annual Report**

中華民國110年年報



# 目錄

2021 Annual Report

# CONTENTS

中華民國110年年報



01

Preface  
序言

03

Directors and  
Supervisors  
董事及  
監察人名錄

05

Business  
Overview  
基金概要

- 1-1 設立宗旨及沿革
- 1-2 基金來源
- 1-3 組織架構
- 1-4 各部門業務職掌
- 1-5 經理人名錄

09

Credit  
Guarantee  
Business  
保證業務概要

- 2-1 保證對象及額度
- 2-2 保證項目及範圍
- 2-3 保證成數及保證手續費
- 2-4 保證作業流程
- 2-5 簽約金融機構

23

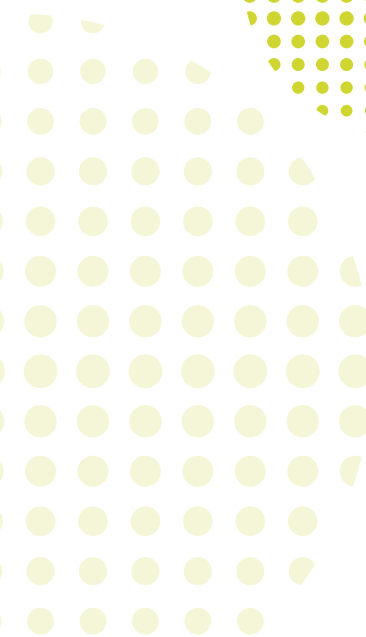
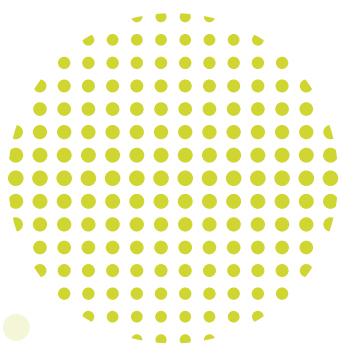
Statistical  
Analysis of  
Guarantee  
Business  
保證業務統計

- 5-1 最近五年保證情形
- 5-2 各項承保情形
- 5-3 逾期情形
- 5-4 代位清償情形
- 5-5 債權收回情形

29

Financial  
Reports  
財務報告

- 6-1 資產負債表
- 6-2 收支營運表
- 6-3 監察人監察報告書



## 13

### Performance of Operations 年度營運績效

- 3-1 保證貸款績效
- 3-2 農業金融機構保證績效
- 3-3 政策性農貸保證績效
- 3-4 風險控管績效
- 3-5 債權收回績效
- 3-6 財務績效

## 32

### Summary of Great Events 年度大事紀要

## 15

### Important Service Measures 年度重要業務措施

- 4-1 推動農業貸款保證業務
- 4-2 辦理受嚴重特殊傳染性肺炎影響紓困4.0貸款保證
- 4-3 積極辦理青年農民貸款保證
- 4-4 加強推動農企業及農業科技貸款保證
- 4-5 辦理農業天然災害低利貸款保證
- 4-6 辦理紅豆、毛豬及石斑魚產銷調節貸款保證
- 4-7 強化農業金融機構貸款保證業務
- 4-8 積極拜訪貸款機構
- 4-9 辦理保證業務說明會
- 4-10 加強宣導信用保證功能
- 4-11 舉辦「協助融資注活水 農信保挺青農」視訊座談會
- 4-12 修訂相關規章
- 4-13 加強風險控管
- 4-14 建立防疫應變措施
- 4-15 加強代償後追償工作，增加債權收回績效
- 4-16 優化資訊系統功能
- 4-17 提升基金人力資源

# 序言



董事長

管之祥

農為國本，農業不僅係臺灣經濟發展之根本，更具備糧食安全、生態環境、文化特色及國土保育等多元面相。110年5月新冠肺炎新一波疫情爆發，衝擊各行各業，農漁產業亦受到莫大影響，為協助農漁民及業者，本基金持續配合主管機關步伐，發揮兩手撐傘精神，力挺農漁民。

本基金在與全國311家農漁會及各簽約銀行同心協力之下，110年辦理保證案件39,673件，保證貸款金額達335億6,911萬元，較年度營運目標215億元大幅超過120億6,911萬元，達成率為156.14%。同時強化保證案件之風險分析、監控及管理，截至110年底逾期比率為0.54%，較109年之0.68%降低0.14個百分點，為歷年最低，績效斐然。

為協助受新冠疫情影響發生營運困難之農漁民及農漁業者順利取得紓困資金，本基金配合主管機關新訂「嚴重特殊傳染性肺炎紓困4.0保證作業要點」，秉持從寬、從速、從簡原則，積極辦理紓困貸款保證，110年度承作紓困4.0新貸案件23,845件，保證貸款金額130億1,008萬元。另對於受疫情影響之借款人，既有貸款還款困難申請延期還款，配合辦理保證期間之展延共1,354件，保證貸款餘額64億5,225萬元。對協助農漁民及農漁企業渡過難關，甚有助益。

青年農民係延續發展農業之重要資產，為臺灣農業發展注入新活力，本基金全力協助青農取得創業及經營所需資金，110 年度共承作青年從農貸款案件 1,894 件，保證貸款金額 29 億 7,238 萬元；另協助農業產業朝組織化、企業化結構及產業聚落發展，結合農業生物科技等前瞻技術與服務，提升國際競爭力，承作農民組織及農企業產銷經營及研發創新貸款 118 件，保證貸款金額 23 億 3,156 萬元及農業科技園區進駐業者優惠貸款 13 件，保證貸款金額 1 億 8,217 萬元；推動農業綠能政策，建立農業與綠能共生經營模式，鼓勵農漁業者積極參與，承作百億綠能及農業綠能設置貸款 62 件，保證貸款金額 5 億 4,728 萬元。

臺灣農漁民殷實勤奮，不僅讓國人享有品質優異的農漁產品，在全球市場亦佔有一席之地，即使挑戰不曾停歇，面對未來考驗，本基金仍將全力配合政府政策，堅定攜手合作夥伴，暢通農業融資管道，支援農業轉型升級，戮力達成政府照顧農漁民政策目標，共同開創臺灣農業永續未來。



總經理

邱美味

# 董事及監察人名錄

農業信用保證基金第14屆董事、監察人名錄



董事長  
宮文萍

本基金董事長



常務董事  
張經緯

行政院農業委員會  
畜牧處處長



常務董事  
張惟明

行政院主計總處  
公務預算處處長



常務董事  
蘇佐政

全國農業金庫總經理



常務董事  
黃翊愷

彰化縣芬園鄉農會  
總幹事



董事  
吳杏如

行政院農業委員會  
輔導處農民組織科科長



董事  
陳汾蘭

行政院農業委員會  
漁業署遠洋漁業組  
副組長



董事  
胡忠一

行政院農業委員會  
農糧署署長



董事  
鄒清長

臺灣土地銀行  
企業金融部經理



備註：

1. 常務董事林秀慧 110 年 5 月卸任，常務董事黃翊愷 110 年 5 月接任。
2. 董事何英明 110 年 4 月卸任，董事鄒清長接任。

常務監察人  
**李聰勇**  
行政院農業委員會  
農業金融局局長

監察人  
**林煌喬**  
行政院  
經濟能源農業處副處長

監察人  
**賀培真**  
中央銀行  
國庫局局長

董事  
**梁素珍**  
合作金庫商業銀行  
法人金融部協理

董事  
**黃昭欽**  
高雄市高雄區漁會  
總幹事

董事  
**吳茂坤**  
新北市金山地區農會  
總幹事

董事  
**葉思瑋**  
桃園市平鎮區農會  
總幹事

董事  
**王偉道**  
臺中市神岡區農會  
總幹事

董事  
**楊焜棟**  
花蓮縣新秀地區  
農會總幹事

3. 董事柯玲君 110 年 7 月卸任，董事賀培真接任，110 年 10 月轉任監察人。
4. 110 年 10 月第 13 屆屆期，卸任者計：常務董事陳建斌、董事陳怡任、陳開元、監察人繆自昌、丁碧蓮。

# 基金概要



## ▶ 1-1 設立宗旨及沿革

### 基金設立宗旨

農業乃我國基本產業，亦為經濟發展之基礎。政府為改善農漁業經營，提高農漁民收益，特設立本基金提供信用保證，協助擔保能力不足之農漁民，增強其受信能力，順利取得經營所需資金；另一方面亦為金融機構分擔融資風險，以利其積極推展農漁業貸款，俾增進政府農業政策推行之績效。

### 基金沿革

- 1 我國農業信用保證制度係自民國 60 年代即著手研議，政府與有關機構成立研究小組，並赴日本研習考察，咸認實施農業信用保證制度將有助於解決農家資金需求問題。嗣由財政部邀集各級有關機關、行庫、團體多次研商，擬議「臺灣地區實施農業信用保證制度可行性之探討」，提經中央銀行農業金融策劃委員會決議通過，並草擬「臺灣地區農業信用保證制度實施方案」，報奉行政院 72 年 3 月 7 日臺財字第 4139 號函准予照辦。農業信用保證基金乃於 72 年 9 月 27 日正式成立，由政府機關、農業行庫及農、漁會共同捐助基金，以財政部為目的事業主管機關。
- 2 政府為使金融監理制度一元化監理，以健全金融機構業務經營，維持金融穩定與促進金融市場發展，於 93 年 7 月 1 日起設立「行政院金融監督管理委員會」，本基金即日起自財政部移歸行政院金融監督管理委員會主管。
- 3 行政院基於農業金融監理一元化之體制已建立，並由農業委員會主導，統籌規劃農業政策之配合以及相關資金之籌措，為使農業金融體系更完整，農業信用保證基金改隸農業委員會主管有其必要。爰通過本基金自 95 年 1 月 1 日起改隸行政院農業委員會主管。

## ▶ 1-2 基金來源

本基金成立時，基金總額為新臺幣 3 億元，分別由政府機關捐助 60%，農業行庫捐助 30%，農漁會捐助 10%。嗣於 91 年奉財政部核定調整各單位捐贈之比例，分別為中央政府 65%，各簽約金融機構 35%。為廣續維持本基金應有之保證能量，復於 105 年訂定「農業信用保證基金簽約金融機構續捐作業要點」，明定各簽約金融機構共同捐贈之比例為 30% 或中央政府年度捐贈金額除以 70% 乘以 30% 孰低者為準。

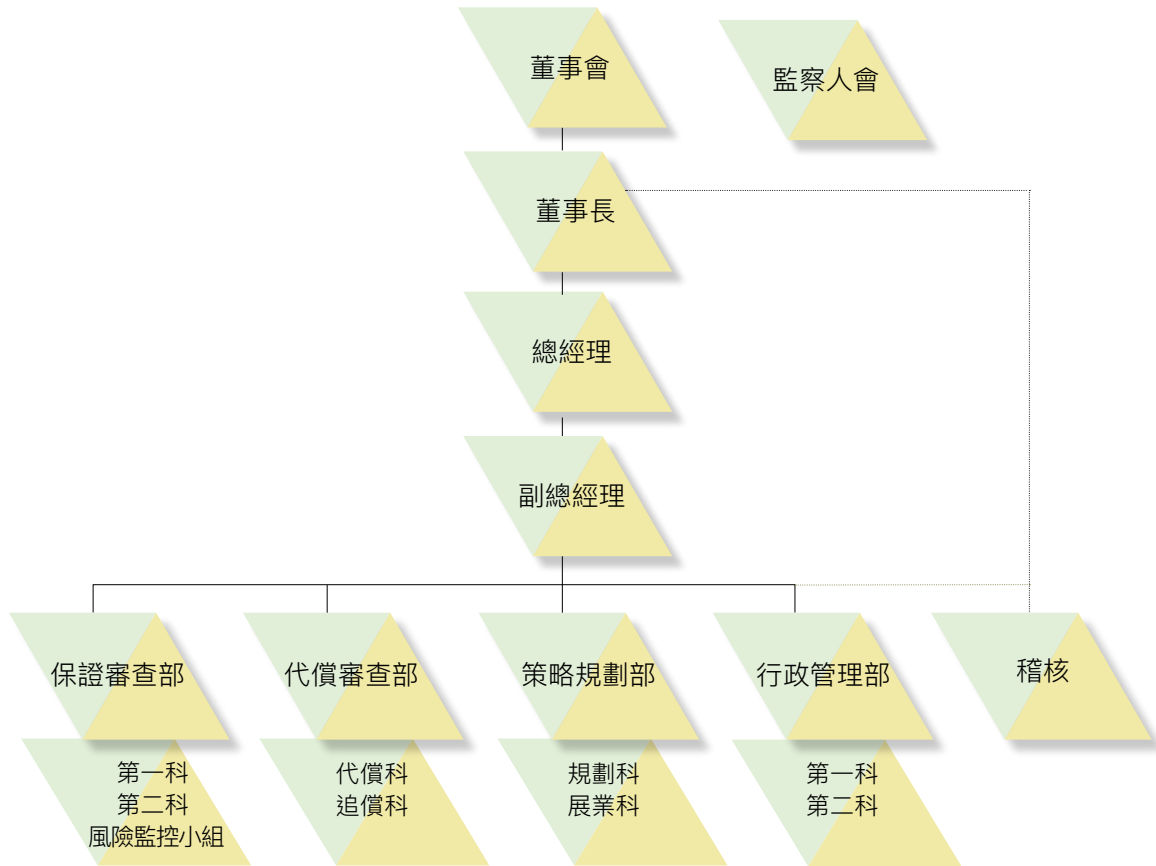
### 各單位捐助基金統計表

110 年 12 月 31 日止

金額單位：新臺幣千元

捐助單位	捐助金額	比率 %
中央政府（含臺灣省政府）	6,872,406	64.02%
臺北市政府	120,000	1.12%
高雄市政府	40,000	0.37%
各簽約金融機構	3,703,162	34.49%
<b>合計</b>	<b>10,735,568</b>	<b>100.00%</b>

### ► 1-3 組織架構



稽核  
陳平立



保證審查部經理  
潘廣茂



策略規劃部經理  
何永宏



副總經理  
范東寶



董事長  
宮文萍

## ▶ 1-4 各部門業務職掌

- ◆ **保證審查部** 掌理承保、退保及風控等事項。
- ◆ **代償審查部** 掌理代償、期中管理及債權管理等事項。
- ◆ **策略規劃部** 掌理企劃、宣導、展業、法務及研考等事項。
- ◆ **行政管理部** 掌理財務、文書、人事、會計、總務及資訊等事項。

## ▶ 1-5 經理人名錄

總經理：邱美珠

副總經理：范東寶

副總經理：張基長

稽核：陳平立

保證審查部經理：潘廣茂

代償審查部經理：蘇俊郎

策略規劃部經理：何永宏

行政管理部經理：劉瓊安



總經理  
邱美珠



副總經理  
張基長



行政管理部經理  
劉瓊安



代償審查部經理  
蘇俊郎

# 保證業務概要

## ▶ 2-1 保證對象及額度

### 保證對象

實際從事農、林、漁、牧業生產、加工、運銷、倉儲、休閒農（漁）業及農（漁）業發展事業等之個人、團體、獨資、合夥、公司或合作組織。

### 保證額度

申請人及其同一經濟利害關係人累計保證貸款餘額最高為新臺幣八千萬元。但政策性專案農業貸款另有規定者，不在此限。

## ▶ 2-2 保證項目及範圍

### 保證項目

#### ① 政策性農業專案貸款

##### 農業發展基金貸款

- ◆ 農機貸款
- ◆ 輔導漁業經營貸款
- ◆ 農民經營及產銷班貸款
- ◆ 山坡地保育利用貸款
- ◆ 農漁會事業發展貸款
- ◆ 小地主大專業農貸款
- ◆ 青壯年農民從農貸款
- ◆ 農業保險貸款
- ◆ 擴大家庭農場經營規模協助農民購買耕地貸款
- ◆ 農民組織及農企業產銷經營及研發創新貸款
- ◆ 農民組織及農企業天然災害復耕復建貸款
- ◆ 輔導農糧業經營貸款
- ◆ 提升畜禽產業經營貸款
- ◆ 農業科技園區進駐業者優惠貸款
- ◆ 農家綜合貸款
- ◆ 造林貸款
- ◆ 農業節能減碳貸款
- ◆ 休閒農場貸款

農業天然災害低利貸款  
屏東縣從農及研發創意微型貸款  
臺中市政府農業局青年農民創業及農企業貸款  
辦理赴新南向國家投資融資貸款

- ② 一般農業貸款
  - ◆ 銀行一般農業貸款
  - ◆ 統一農貸
  - ◆ 農家消費貸款
  - ◆ 農漁產品批發市場承銷人週轉金貸款
  - ◆ 農漁會一般農業貸款
  - ◆ 統一漁貸
  - ◆ 農家小額貸款

### 保證範圍

貸款(含契約透支)之本金、利息及法定訴訟費用。但利息最高以6個月且年利率最高以5%為限。

## ▶ 2-3 保證成數及保證手續費

### 保證成數

- ① 政策性農業專案貸款最高保證 9 成。
- ② 一般農業貸款最高保證 8 成。

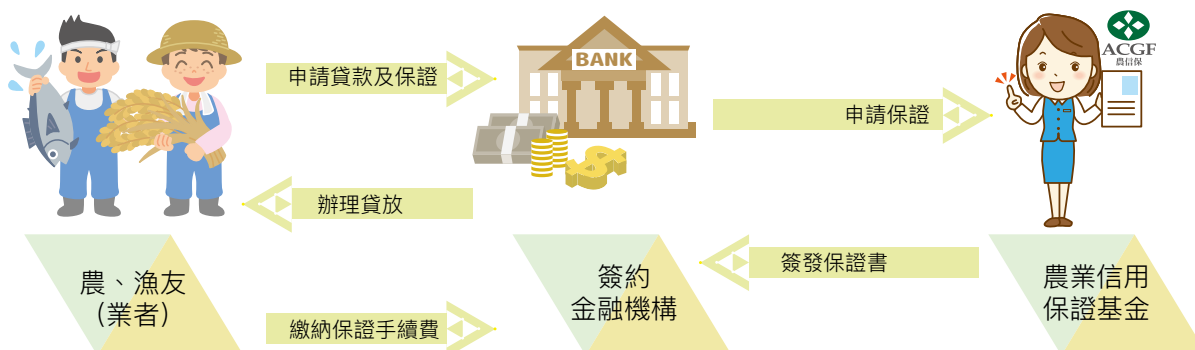
### 保證手續費

保證手續費率表

貸款項目	保證對象	正常		異常	
		基本費率 (年率)	提供擔保品部分費率 (年率)	基本費率 (年率)	提供擔保品 部分費率 (年率)
政策性 專案農貸	個人戶	0.35%	0.15% (保證 9 成為 0.10%)	0.50%	0.15%
	企業戶	0.50%	0.35%	0.70%	0.35%
一般農貸	個人戶	0.35%	0.15%	0.50%	0.15%
	企業戶	0.70%	0.50%	1.00%	0.50%

## ▶ 2-4 保證作業流程

申請保證作業流程





農磐新創 金耀群倫 第15屆農金獎

## ▶ 2-5 簽約金融機構

### 農業金融機構

- ◆ 各農漁會信用部
- ◆ 全國農業金庫

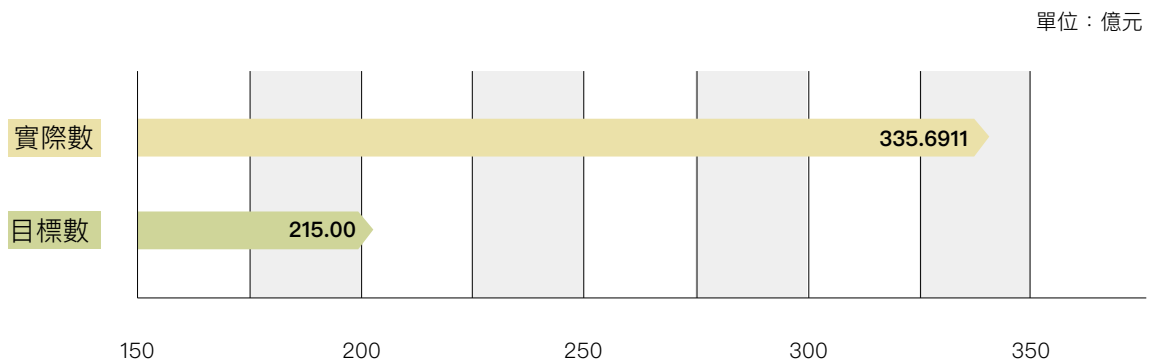
### 一般金融機構

- ◆ 臺灣銀行
- ◆ 華南商業銀行
- ◆ 臺灣中小企業銀行
- ◆ 永豐商業銀行
- ◆ 國泰世華銀行屏東分行、八德分行
- ◆ 臺灣土地銀行
- ◆ 彰化商業銀行
- ◆ 台中商業銀行
- ◆ 臺灣新光商業銀行
- ◆ 合作金庫商業銀行
- ◆ 第一商業銀行
- ◆ 京城商業銀行

# 年度營運績效

## ▶ 3-1 保證貸款績效

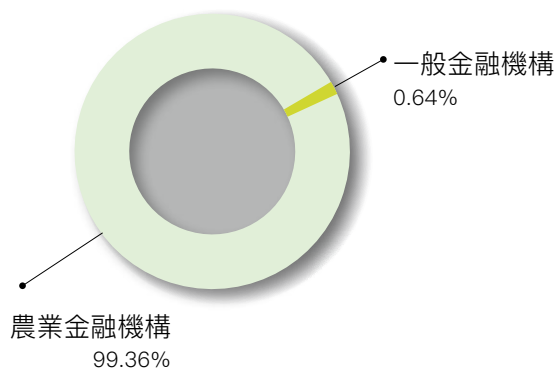
為配合政府農業政策，協助農漁民及農漁業者順利取得所需資金，110 年度承保案件 39,673 件，保證貸款金額 335 億 6,911 萬元，較年度營運目標 215 億元超過 120 億 6,911 萬元，達成率為 156.14%。



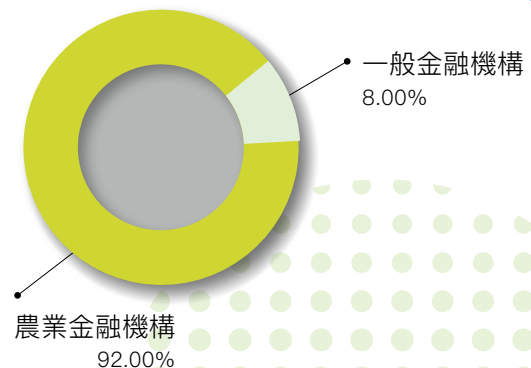
## ▶ 3-2 農業金融機構保證績效

110 年度承保農業金融機構貸款案件 39,419 件，占整體件數比重為 99.36%，保證貸款金額 308 億 8,446 萬元，占整體金額比重為 92%，較年度目標值 70% 超過 22 個百分點。

### 110 年度農金保證件數比重



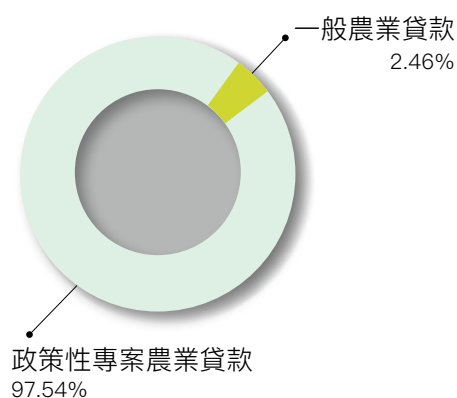
### 110 年度農金保證貸款金額比重



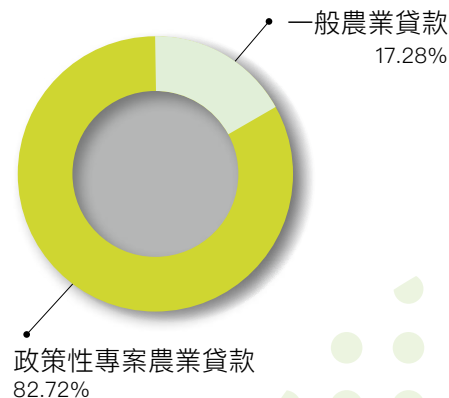
### ► 3-3 政策性農貸保證績效

110 年度積極辦理農業發展基金及農業天然災害低利貸款等各項政策性農業專案貸款保證業務，承保案件 38,698 件，占整體件數比重為 97.54%，保證貸款金額 277 億 6,845 萬元，占整體金額比重為 82.72%。

110 年度政策性農貸保證件數比重



110 年度政策性農貸保證貸款金額比重



### ► 3-4 風險控管績效

經持續加強各項風險控管措施及保證案件之授信評估，截至 110 年底，逾期保證餘額計 3 億 6,476 萬元，較上年底 4 億 315 萬元減少 3,839 萬元或 9.52%；逾期比率 0.54%，較上年底 0.68%，下降 0.14 個百分點，亦較年度控管目標 1.5% 低 0.96 個百分點，為歷年之最低點。

### ► 3-5 債權收回績效

110 年度積極辦理代償案件之追償工作，全年追償收回 9,403 萬元，較目標值 6,550 萬元超過 2,853 萬元，達成率為 143.56%，加計收回代償後衍生之利息金額 1,607 萬元，全年追償收回金額達 1 億 1,010 萬元。截至 110 年底，累計債權收回金額 25 億 3,334 萬元，收回率 26.51%，績效尚佳。

### ► 3-6 財務績效

110 年度積極辦理代位清償後之債權追償工作，並加強資金運用效益及摺節開支，年度賸餘 6,990 萬元，較核定目標值賸餘 3,600 萬元增加 3,390 萬元或 94.16%，並自 98 年度起，連續 13 年度賸餘，財務狀況穩健。

## 年度重要業務措施

### ► 4-1 推動農業貸款保證業務

配合政府農業政策推展各項保證業務，110 年承作保證案件 39,673 件，保證貸款金額 335 億 6,911 萬元，其中政策性農業專案貸款計 38,698 件占 97.54%，保證貸款金額 277 億 6,845 萬元占 82.72%，並配合政府新農業政策方案，以新農民、新農法、新科技為業務推展重點，協助農漁民、農漁企業取得經營所需資金。

### ► 4-2 辦理受嚴重特殊傳染性肺炎影響紓困 4.0 貸款保證

配合行政院農業委員會（以下簡稱農委會）對受嚴重特殊傳染性肺炎影響發生營運困難產業事業紓困振興辦法，新訂「嚴重特殊傳染性肺炎紓困 4.0 保證作業要點」並提供各項協助措施，包括：提高保證成數、放寬保證規定、加速並簡化審理作業程序、建置網路作業功能、票信從寬處理、於免收利息期間亦免收保證手續費等，協助受新冠疫情影響發生營運困難之農漁民及農漁業者順利取得紓困資金。110 年度承作紓困 4.0 新貸案件 23,845 件，保證貸款金額 130 億 1,008 萬元。另對於受疫情影響之借款人，既有貸款還款困難申請延期還款，本基金配合辦理保證期間之展延共 1,354 件，保證貸款餘額 64 億 5,225 萬元。對協助農漁民及農漁企業渡過難關，甚有助益。

### ► 4-3 積極辦理青年農民貸款保證

鼓勵青年以新觀念、新技術與跨領域能力投入農業，全力推動信用保證業務，除提供最高 9.5 成保證成數，優惠保證手續費 0.1%，提供擔保品部分 0.05% 外，並搭建青農融資轉介服務平臺、設置青農融資服務專線、加入各縣市青農團體 Line 群組及辦理青農視訊座談會，藉由各項管道協助青農解決融資貸款疑問。110 年度承作專案農貸青年從農創業貸款 1,894 件，保證貸款金額 29 億 7,238 萬元，持續為青農提供融資保證助力。

### ► 4-4 加強推動農企業及農業科技貸款保證

結合農業生物科技等前瞻技術與服務，並推動農業產業朝組織化、企業化結構及產業聚落發展，提升國際競爭力，110 年度承作農民組織及農企業產銷經營及研發創新貸款 118 件，保證貸款金額 23 億 3,156 萬元；農業科技園區進駐業者優惠貸款 13 件，保證貸款金額 1 億 8,217 萬元。

#### ► 4-5 辦理農業天然災害低利貸款保證

本年寒流、鋒面、乾旱、高溫、豪雨及颱風等天然災害，造成農漁業損失，本基金均隨即配合政府政策辦理其貸款保證。另農委會為減輕肺炎疫情對農業天然災害低利貸款之農漁民造成沉重之財務負擔，公告農業天然災害低利貸款自 110 年 4 月 15 日起至 111 年 4 月 14 日止利息免予計收，本基金亦配合於該期間免收保證手續費。110 年度共承作新貸農業天然災害低利貸款 199 件，保證貸款金額 1 億 4,547 萬元，並辦理舊貸展延共 45 件，保證貸款餘額 1 億 7,173 萬元。

#### ► 4-6 辦理紅豆、毛豬及石斑魚產銷調節貸款保證

配合農委會穩定國內紅豆、毛豬及石斑魚價格政策，110 年度辦理紅豆、毛豬及石斑魚產銷貸款共 6 件，保證貸款金額 4 億 9,107 萬元。

#### ► 4-7 強化農業金融機構貸款保證業務

持續全力拓展農業金融機構保證業務，分擔其融資風險，以促進農業貸款之推動。110 年度承保農業金融機構貸款案件 39,419 件，保證貸款金額 308 億 8,446 萬元，占本基金整體送保貸款金額之比率為 92%，較目標值 70% 超過 22 個百分點。

#### ► 4-8 積極拜訪貸款機構

為提供全方位的服務，各貸款機構均設有展業輔導專員，整合基金保證、期中管理、代位清償與代償後債權追索等業務，實地對轄區貸款機構進行相關業務之輔導與服務，除即時解決送保相關問題外，亦分享徵、授信及風險控管經驗，共同致力於提升送保案件之授信品質，與貸款機構建立良好的互動關係，深獲好評。本年度共訪宣農漁會 694 家次及銀行 142 家次，共計 836 家次，較目標值 610 家次超過 226 家次，達成率為 137.05%。

#### ► 4-9 辦理保證業務說明會

為使貸款機構承辦業務人員充分瞭解基金保證業務，本基金定期舉辦保證業務相關課程，提供貸款機構免費派員參加。110 年度開辦實體及線上課程，實體課程共辦理 10 場次，計 451 人次參加；線上開辦保證業務、期管與代償業務及教你輕鬆讀懂財務報表等 3 項課程，計 11,131 人次完成課程並通過測驗，共計 11,582 人次。

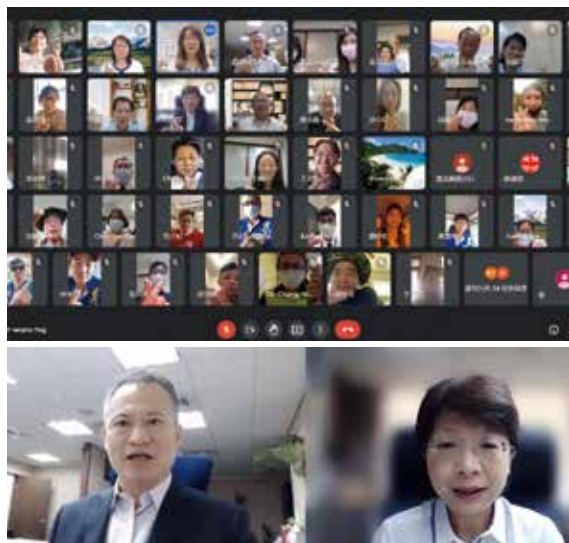


110 年度保證暨期管代償業務研習班

#### ► 4-10 加強宣導信用保證功能

藉由電子、平面與網路社群媒體及各項會議活動等，宣導基金保證功能及政府照顧農漁民政策理念，110 年度媒體露出共 1,814 則；參加各縣市舉辦之農漁會總幹事會議 10 場次、信用部主任會議 7 場次及三首長會議 2 場次。

#### ► 4-11 舉辦「協助融資注活水 農信保挺青農」視訊座談會



農金局李局長聰勇致詞，本基金宮董事長文萍主持「協助融資注活水 農信保挺青農視訊座談會」桃園場。

為強化與青農聯繫，就青農融資貸款及信用保證之疑問進行溝通說明及意見交流，110 年度辦理雲林場、南投場、臺南場及桃園場等 4 場青農視訊座談會，除邀請當地青農參加外，並請行政院農業委員會農業金融局（以下簡稱農金局）、行政院農業委員會輔導處（以下簡稱輔導處）、全國農業金庫及縣市農會派員指導，共計 312 人次與會。

## ► 4-12 修訂相關規章

為強化風險控管及配合業務發展需要，本年度增(修)訂業務處理準則、保證作業要點、農家綜合貸款保證作業要點、嚴重特殊傳染性肺炎紓困 4.0 保證作業要點、青壯年農民從農貸款保證作業要點、辦理赴新南向國家投資融資信用保證作業要點、(相對保證)屏東縣從農及研發創意微型貸款保證作業要點、農家消費貸款保證作業要點、農家小額貸款保證作業要點、申請信用保證案件停止授權作業須知、代償作業要點、員工確診新冠肺炎之處理方案、員工居家辦公實施要點。

## ► 4-13 加強風險控管

持續落實各項風險控管機制，並依本基金風險管理作業要點，監控各項風險預警指標，增設風險控管措施。並為強化送保案件風險監控機制，自 110 年 9 月 22 日起成立風險監控小組，定期監控及分析現有各項風險監控項目，並研擬強化各項監控項目及監控標準。



大額案件覆審實勘，落實風控機制。

110 年新增保證案件風險控管重要措施有：分析「農家綜合貸款」

停止授權案件逾期風險，研擬強化案件審理模式、另針對網路送保逾期金額較高之個別貸款機構，分析其網路送保案件之保證風險，並適時改採人工審查作業，就大額通報信用惡化案件，洽貸款機構瞭解通報惡化原因及後續催理方式，及辦理借款人毒品及漁船走私法源系統查詢及判讀作業等。

藉由實地訪查方式瞭解借戶營運現況、資金運用及有無異常徵兆等情形，以強化及維護審查品質，降低承保風險，本年度辦理實勘案件計 18 戶及大額送保案件貸放後追蹤覆審計 18 戶。

#### ► 4-14 建立防疫應變措施

因應新冠疫情風險，建立防疫應變措施，新訂「員工確診新冠肺炎之處理方案」及「員工居家辦公實施要點」，啟動居家辦公；採用視訊軟體及架設設備，建置安全連線機制，各項會議以分地分區用視訊方式召開；實施工員彈性上下班分流制度；開辦農漁會線上教育課程、測驗及核發訓練時數；因應政府各項紓困方案，迅速配合訂定相關保證規定，新建內部各項資訊作業及網路作業系統，積極採行多項措施，以分散風險，維持營運不中斷。

#### ► 4-15 加強代償後追償工作，增加債權收回績效

積極辦理代償案件之追償工作，110 年度針對自財政資料中心取得債務人 109 年度之財產及所得資料，依基金所訂之強制執行標的物評估標準，完成評估暨聯繫貸款機構聲請強制執行合計 4,789 筆，並持續追蹤強制執行進度，宣導定期以電話、信函或訪視關懷債務人現況，協助制定和解方案。

定期追蹤主從債務人之薪資所得扣押款或協議分期償還款，洽請及協助貸款機構寄發催告函，積極促使主從債務人主動提出和解協商方案，縮短催理時程，並提供下載司法院網站之拍賣公告累計 166,830 筆，與本基金電腦資料庫之債務人財產進行比對作業，透過核對作業積極掌握刻正進行拍賣程序之代償案債務人財產，並通知貸款機構併案執行計 465 筆，另於債權憑證時效屆滿前，函請貸款機構注意換發債權憑證或續予強制執行計 2,719 件，俾免喪失追索權，提升債權收回績效。

#### ► 4-16 優化資訊系統功能

為優化網路作業系統服務並整合內部系統，提供貸款機構正確、即時及便利的保證業務相關資訊與服務。110 年度配合政府政策，開發肺炎紓困 4.0 專案貸款方案，便利貸款機構辦理作業，並開發「授信保證條件變更申請作業」，貸款機構得以透過該作業迅速辦理內容變更案件。另辦理分期保證手續費作業改版，優化操作流程、增強防呆設控並更新計算元件，提升作業便利性及保證手續費正確性。並持續推動 ISO27001 認證及同仁資安教育訓練，升級防火牆設備，強化資訊安全防護，抵禦各式網路攻擊，以符合資通安全法標準。

## ► 4-17 提升基金人力資源

為提升員工專業知能及產業知識，本年度邀請專家、學者辦理 8 場次多元化專題演講，並為提升團隊領導與激勵員工士氣辦理 1 場次管理專班，另為提升員工能力，派員參加相關訓練課程 8 班次，受訓總時數 1,445 小時。



邀請漁業署劉組長福昇專題演講漁船汰建法規



舉辦基金主管管理專班 – 提升團隊士氣凝聚共識，邀請楊慶祥先生擔任講師。

# 保證業務統計

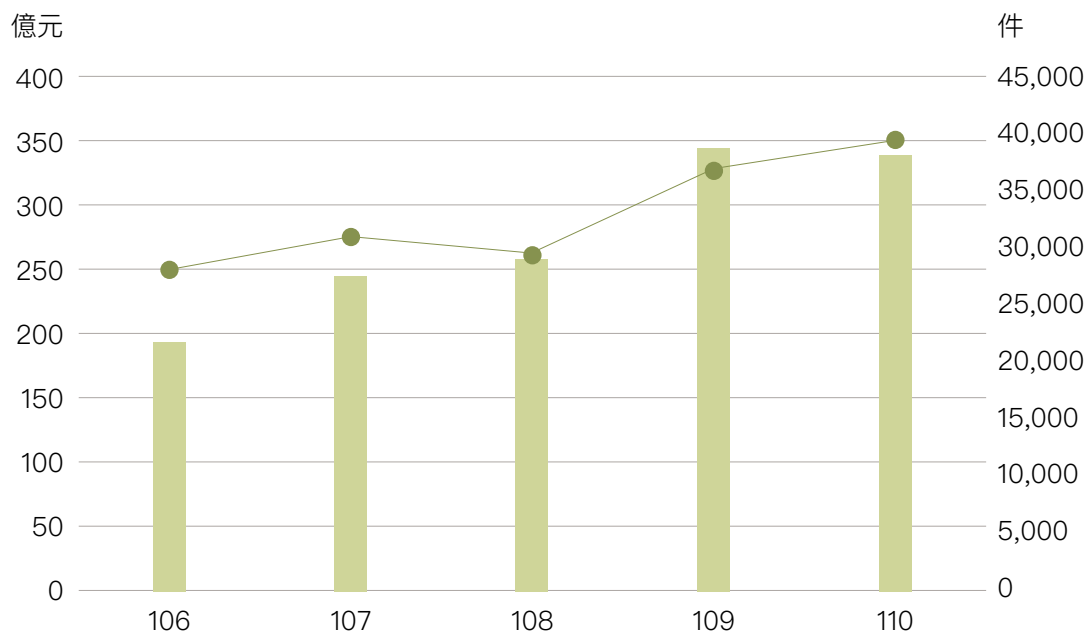


## ► 5-1 最近五年保證情形

金額單位：新臺幣千元

年度	保證件數	保證貸款金額	保證金額	保證餘額
106年	27,881	19,356,691	15,377,379	42,527,639
107年	31,393	24,301,730	19,427,053	46,360,560
108年	29,791	26,025,968	20,568,899	49,278,313
109年	36,358	34,463,331	27,928,978	59,276,290
110年	39,673	33,569,108	26,940,510	67,383,455

最近五年保證業績趨勢圖



## ► 5-2 各項承保情形

### 110 年度貸款機構承保情形

金額單位：新臺幣千元

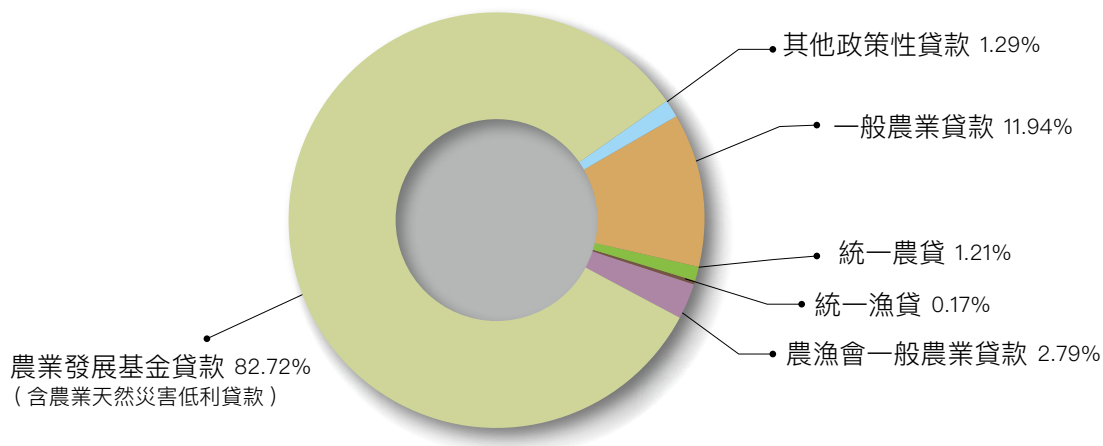
金融機構	保證件數	比率 %	保證貸款金額	比率 %
農會	30,181	76.07	20,851,070	62.11
漁會	8,837	22.27	6,290,279	18.74
全國農業金庫	401	1.01	3,743,111	11.15
臺灣銀行	7	0.02	164,737	0.49
臺灣土地銀行	8	0.02	51,100	0.15
合作金庫商業銀行	118	0.30	791,909	2.36
華南商業銀行	9	0.02	204,594	0.61
彰化商業銀行	14	0.04	270,000	0.81
第一商業銀行	51	0.13	581,570	1.73
臺灣中小企業銀行	11	0.03	176,750	0.53
台中商業銀行	35	0.09	423,988	1.26
京城商業銀行	0	0.00	0	0.00
永豐商業銀行	0	0.00	0	0.00
臺灣新光商業銀行	1	0.00	20,000	0.06
國泰世華商業銀行	0	0.00	0	0.00
<b>合計</b>	<b>39,673</b>	<b>100.00</b>	<b>33,569,108</b>	<b>100.00</b>

### 110 年度貸款機構承保情形

金額單位：新臺幣千元

保證項目	保證件數	比率 %	保證貸款金額	比率 %
<b>政策性農業專案貸款</b>				
農業發展基金貸款 (含農業天然災害低利貸款)	38,698	97.54	27,768,448	82.72
其他政策性貸款	7	0.02	434,696	1.29
<b>小計</b>	<b>38,705</b>	<b>97.56</b>	<b>28,203,144</b>	<b>84.01</b>
<b>一般農業貸款</b>				
一般農業貸款	317	0.80	4,007,819	11.94
統一農貸	166	0.42	405,422	1.21
統一漁貸	49	0.12	56,920	0.17
農漁會一般農業貸款	436	1.10	895,803	2.67
<b>小計</b>	<b>968</b>	<b>2.44</b>	<b>5,365,964</b>	<b>15.99</b>
<b>合計</b>	<b>39,673</b>	<b>100.00</b>	<b>33,569,108</b>	<b>100.00</b>

### 110 年度各保證項目保證貸款金額比重

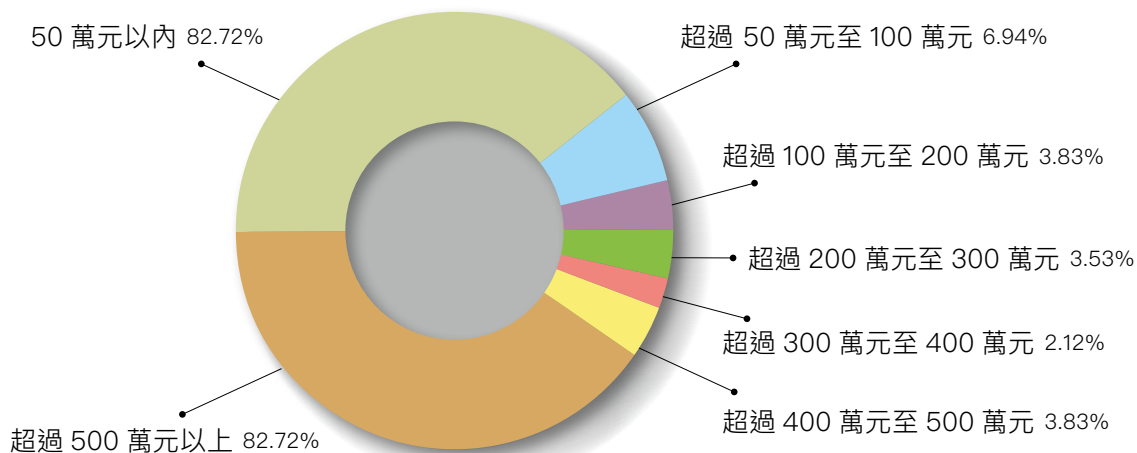


### 110 年度保證貸款金額情形

金額單位：新臺幣千元

貸款金額區間	保證件數	比率 %	保證貸款金額	比率 %
50 萬元以內	34,756	87.61	13,245,087	39.46
超過 50 萬元至 100 萬元	2,523	6.36	2,329,401	6.94
超過 100 萬元至 200 萬元	776	1.96	1,284,967	3.83
超過 200 萬元至 300 萬元	434	1.09	1,203,228	3.58
超過 300 萬元至 400 萬元	192	0.48	712,497	2.12
超過 400 萬元至 500 萬元	259	0.65	1,285,777	3.83
超過 500 萬元以上	733	1.85	13,508,151	40.24
<b>合計</b>	<b>39,673</b>	<b>100.00</b>	<b>33,569,108</b>	<b>100.00</b>

### 110 年度貸款金額別比重



## 110 年度保證貸款地區情形

金額單位：新臺幣千元

地區	件數	比率 %	保證貸款金額	比率 %
臺北市	131	0.33%	733,370	2.18%
高雄市	4,701	11.85%	3,486,910	10.39%
新北市	860	2.17%	746,981	2.23%
基隆市	70	0.18%	122,020	0.36%
桃園市	1,078	2.72%	538,094	1.60%
新竹市	76	0.19%	40,900	0.12%
新竹縣	422	1.06%	334,185	1.00%
苗栗縣	2,645	6.67%	1,227,325	3.66%
臺中市	1,068	2.69%	945,425	2.82%
南投縣	4,194	10.57%	2,281,524	6.80%
彰化縣	3,309	8.34%	3,768,425	11.23%
雲林縣	3,528	8.89%	4,020,289	11.97%
嘉義市	230	0.58%	1,200,550	3.58%
嘉義縣	4,028	10.15%	2,873,412	8.56%
臺南市	5,605	14.12%	4,678,219	13.93%
屏東縣	3,573	9.01%	4,156,426	12.37%
宜蘭縣	1,039	2.62%	738,790	2.20%
花蓮縣	931	2.35%	466,646	1.39%
臺東縣	1,527	3.85%	843,377	2.51%
澎湖縣	557	1.40%	317,540	0.95%
金門縣	94	0.24%	39,600	0.12%
連江縣	7	0.02%	9,100	0.03%
<b>合計</b>	<b>39,673</b>	<b>100.00%</b>	<b>33,569,108</b>	<b>100.00%</b>

### ► 5-3 逾期情形

截至 110 年底逾期保證餘額 3 億 6,476 萬元，較上年底減少 3,838 萬元或 9.52%；逾期比率為 0.54%，較上年底下降 0.14 個百分點，最近五年 (106–110 年) 逾期比率下降 0.36 個百分點。

最近五年逾期比率趨勢圖



### ► 5-4 代位清償情形

110 年度代位清償件數 253 件，代位清償金額 1 億 5,592 萬元，截至 110 年底累計代位清償金額 95 億 5,689 萬元，累計代償淨額 71 億 8,833 萬元。其中累計代償本金 70 億 848 萬元，占累計保證金額 4,599 億 5,328 萬元之代償率為 1.52%

## ► 5-5 債權收回情形

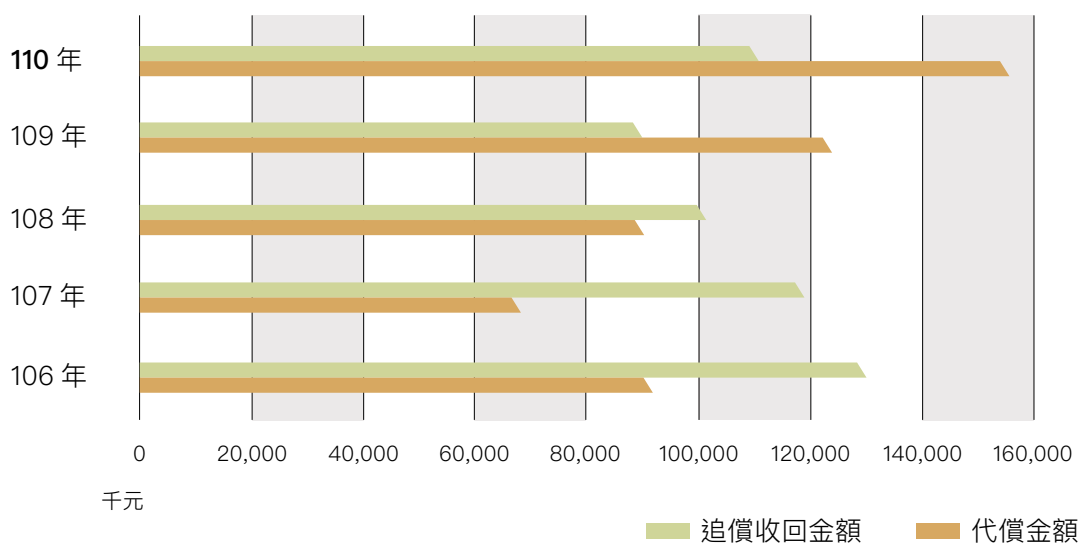
110 年度債權追償收回金額 9,403 萬元，加計收回代償後衍生之利息金額 1,607 萬元，全年追償收回金額達 1 億 1,010 萬元。截至 110 年底，累計債權收回金額 25 億 3,334 萬元，占累計代償金額 95 億 5,689 萬元之收回率為 26.51%。

### 最近五年債權追償收回情形

金額單位：新臺幣千元

年度	代償金額	追償收回金額
106 年	95,629	130,308
107 年	66,781	118,640
108 年	89,250	101,540
109 年	124,269	90,356
110 年	155,917	110,102

### 最近五年代償 VS 追償情形



## 財務報告

## ▶ 6-1 資產負債表

## 資產負債表

中華民國 110 年 12 月 31 日

金額單位：新臺幣千元

資產	金額	負債及淨值	金額
資產	8,438,683	負債	2,032,005
流動資產	6,750,900	流動負債	452,292
投資、長期應收款、 貸款及準備金	1,583,997	其他負債	1,579,713
不動產、廠房及設備	103,783	淨值	6,406,678
其他資產	3	基金	6,205,615
		餘絀	199,841
		淨值其他項目	1,222
合計	8,438,683	合計	8,438,683

## ▶ 6-2 收支營運表

### 收支營運表

中華民國 110 年 1 月 1 日至 12 月 31 日

金額單位：新臺幣千元

資產	金額
收入總額	380,855
保證手續費收入	163,992
收回呆帳	94,033
受贈收入	20,001
其他業務外收入	10,001
財務收入	92,828
支出總額	310,957
提存保證責任準備	193,445
業務費用	85,440
管理費用	32,072
本年度賸餘	69,898

## ▶ 6-3 監察人監察報告書

### 財團法人農業信用保證基金

#### 監察人監察報告書

本基金 110 年度收支營運決算表、現金流量決算表、淨值變動表、資產負債表，經查核相符，並經鼎鑫聯合會計師事務所洪雅淑會計師查核簽證竣事，已出具無保留意見之查核報告書，同意照列。未來仍宜賡續積極配合政府政策拓展保證業務，並落實執行風控機制，加強代償後之追償，並建請政府適時挹注基金，以增加保證能力。

常務監察人

李聰勇



監察人

林煌喬



監察人

賀培真



# 7 年度大事紀要

## ▶ 01/13

本基金邱總經理美珠出席新竹縣市各級農漁水利處總幹事會報，面對面交流。

## ▶ 01/24

農業金融局李局長聰勇及本基金宮董事長文萍、邱總經理聯袂參加竹南農會小蕃茄評鑑暨農夫市集。



## ▶ 02/05

修正本基金業務處理準則第 5 條、第 5 條之 1、第 10 條、第 13 條、第 17 條、第 27 條之 3、第 36 條及第 40 條條文，並增訂第 29 條之 2 條文，自 110 年 2 月 5 日起實施。

## ▶ 03/18、24

宮董事長拜訪信義鄉農會、元長鄉農會及林內鄉農會，請益其經營理念及獨特創意行銷之道，了解輔導青農互動經驗談，並感謝業務夥伴對本基金業務的支持，共同協助農友取得融資，提升農業經營。

## ▶ 03/25

修訂本基金「申請信用保證案件停止授權作業須知」第 2 點、「農家綜合貸款保證作業要點」第 6 點、「農家消費貸款保證作業要點」第 3 點及「農家小額貸款保證作業要點」第 3 點規定，並通函貸款機構自 3 月 25 日起實施。

### ▶ 03/31

修訂本基金「代位清償作業要點」第15條條文，並通函貸款機構自3月31日起實施。

### ▶ 04/12、19

宮董事長參訪林園區農會、東港鎮農會、彌陀區漁會、永安區漁會、興達港漁會、東港區漁會，與各農漁會總幹事交流業務與產銷意見，實際了解新冠肺炎疫情對農漁產業的影響及衝擊，並感謝協助推動本基金業務。



### ▶ 04/22

宮董事長參加山上區農會鳳梨展售記者會，以行動支持臺南在地的優質農產品。



## ▶ 04/15、16

邱總經理為深入了解乳牛飼育產業經營，拜訪臺南市官田區農會，並參訪本基金保戶所營之畜牧場。為了解蘭花產業動態及送保農民經營現況，拜訪臺灣蘭花產銷發展協會與參訪本基金保戶所營之蘭園，將支持化為行動。



## ▶ 04/29

宮董事長參加苗栗縣農漁總幹事會議，祝賀連任與新任總幹事，共同厚植農漁業者實力，創造更美好的農業環境。



## ▶ 05/01

辦理農漁會 110 年度農業信用保證業務研習班線上教育訓練課程，包含「保證業務」、「期中管理與代位清償」及「教你輕鬆讀懂財務報表」3 項課程。

## ▶ 05/05

宮董事長出席「農業保險及專案農貸」關懷農民座談會，聆聽農民寶貴意見並交流。



## ▶ 05/15

邱總經理出席林內鄉農會舉辦百人包粽推廣五穀鳳梨粽的盛大活動，幫助在地農民共同支持國產鳳梨。



## ▶ 05/18

中央流行疫情指揮中心宣布 5 月 15 日至 28 日雙北升級 3 級警戒，5 月 19 日宣布全國升級為 3 級警戒，本基金立即召開防疫應變小組會議，採行分流制度。為降低疫情對基金業務正常運作之影響，維持營運不中斷，本基金於 5 月 18 日啟動部份同仁居家辦公，採 VPN 連線處理公務，並規劃必要時啟動全體居家辦公模式，以為因應。

## ▶ 06/02

修訂本基金「申請信用保證案件停止授權作業須知」第 2 點、「農家綜合貸款保證作業要點」第 6 點、「農家消費貸款保證作業要點」第 3 點及「農家小額貸款保證作業要點」第 3 點規定，並通函貸款機構自 3 月 25 日起實施。

▶ 06/09

為加速辦理紓困貸款，本基金新訂「財團法人農業信用保證基金嚴重特殊傳染性肺炎紓困 4.0 保證作業要點」，放寬相關規定、簡化作業流程。

▶ 07/12

因應新冠肺炎疫情，除採取分流措施外，本基金另訂定「員工確診新冠肺炎之處理方案」，當獲知員工確診時，採取相應的處理方案，以降低疫情衝擊。

▶ 08 /01

配合農委會修正「青年從農創業貸款要點」為「青壯年農民從農貸款要點」並增列特定條件之壯年農民為貸款對象，特修訂本基金「青年從農創業貸款保證作業要點」為「青壯年農民從農貸款保證作業要點」，提報 7 月份董事會通過，自 8 月 1 日起實施。

▶ 08/02

於新冠肺炎疫情趨緩，規劃本基金經理級以上人員恢復正常上班；惟為保留備援人力，副理級以下人員分四組，每週一組居家上班，採漸進式逐步恢復正常。

▶ 09/07

宮董事長出席「文旦販賣所，雲端便利購」啟用記者會。



▶ 09/09

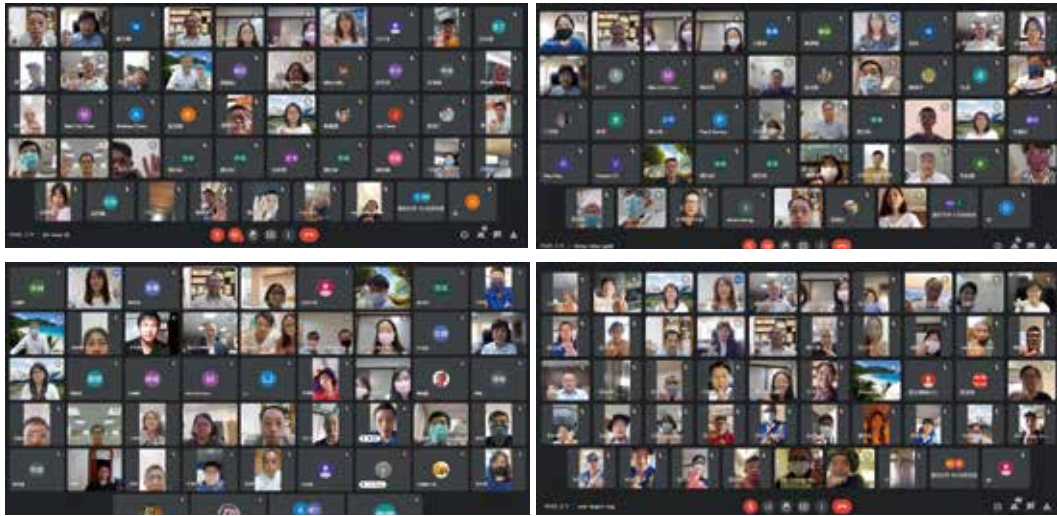
宮董事長出席雲林縣農漁會總幹事會議，與總幹事面對面交流。





## ▶ 09/15、16、22、29

為協助青農順利取得融資，強化與青農聯繫，9月份辦理桃園市、南投縣、雲林縣及臺南市計4場次「協助融資注活水，農信保力挺青農」視訊座談會，由宮董事長主持，農金局李局長聰勇致詞，邀請當地青農參加，並請農金局、輔導處、全國農業金庫及縣市農會派員指導，共計312人次與會，透過網路暢談、解決困難。



## ▶ 09/22

為強化保證案件之風險分析、監控及管理，於本基金保證審查部成立風險監控小組。

## ▶ 10/20

為與農漁會共同強化辦理保證案件之授信風險意識，進一步提升保證案件品質，於本基金官網新增「農漁會保證案件徵審作業服務專區」，提供聯徵中心信用資訊判讀(含影音檔)、徵信作業重點、保證案例介紹、認識財務報表及主要農漁產業行情等資訊。



### ▶ 11/15

第 15 屆農金獎由本基金主辦，假農委會 5 樓大禮堂舉行頒獎典禮，農委會陳主任委員吉仲親臨致詞全程參與並頒獎，共有 311 家農漁會報名參賽，計有 72 家農漁會脫穎而出，榮獲甲等獎、優等獎及特優獎等 88 個獎額，當日農漁會及各界人士盛情參與，場面隆重熱鬧，計 200 餘位貴賓共襄盛舉，順利圓滿完成。



### ▶ 11/20

邱總經理受邀出席鹽水區農會「鹽水現風華意番好滋味」活動。



### ▶ 11/24



宮董事長受邀出席佳冬鄉農會「透紅佳人魔法夢工場」園區開幕活動。

### ▶ 12/04

邱總經理受邀出席林內鄉農會舉辦稻米產業文化節「田園野餐趣」活動。





官方網站



FB粉絲團

電話：(02)2311-6216  
服務專線：(02)2375-2275  
傳真：(02)2331-1493  
地址：100臺北市中正區許昌街17號10樓  
網址：www.acgf.org.tw