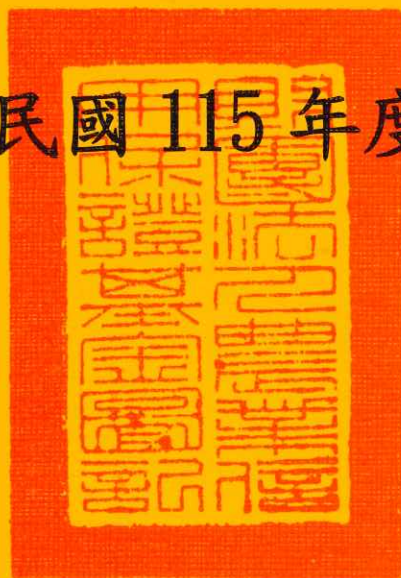


# 財團法人農業信用保證基金

中華民國115年度預算



財團法人農業信用保證基金編

財團法人農業信用保證基金  
中華民國 115 年度預算  
目次

頁次

一、總說明	
(一) 概況-----	1
(二) 工作計畫或方針-----	2
(三) 本年度預算概要-----	8
(四) 前年度及上年度已過期間預算執行情形及成果概述-----	9
二、主要表	
(一) 收支營運預計表-----	11
(二) 現金流量預計表-----	12
(三) 淨值變動預計表-----	13
三、明細表	
(一) 保證手續費收入明細表-----	15
(二) 收回呆帳明細表-----	16
(三) 財務收入明細表-----	17
(四) 提存保證責任準備明細表-----	18
(五) 業務費用明細表-----	19
(六) 管理費用明細表-----	21
(七) 固定資產投資明細表-----	23
四、參考表	
(一) 資產負債預計表-----	25
(二) 員工人數彙計表-----	27
(三) 用人費用彙計表-----	28
(四) 媒體政策及業務宣導費彙計表-----	29

# 一、總說明

# 財團法人農業信用保證基金

## 總說明

### 中華民國 115 年度

#### 壹、概況

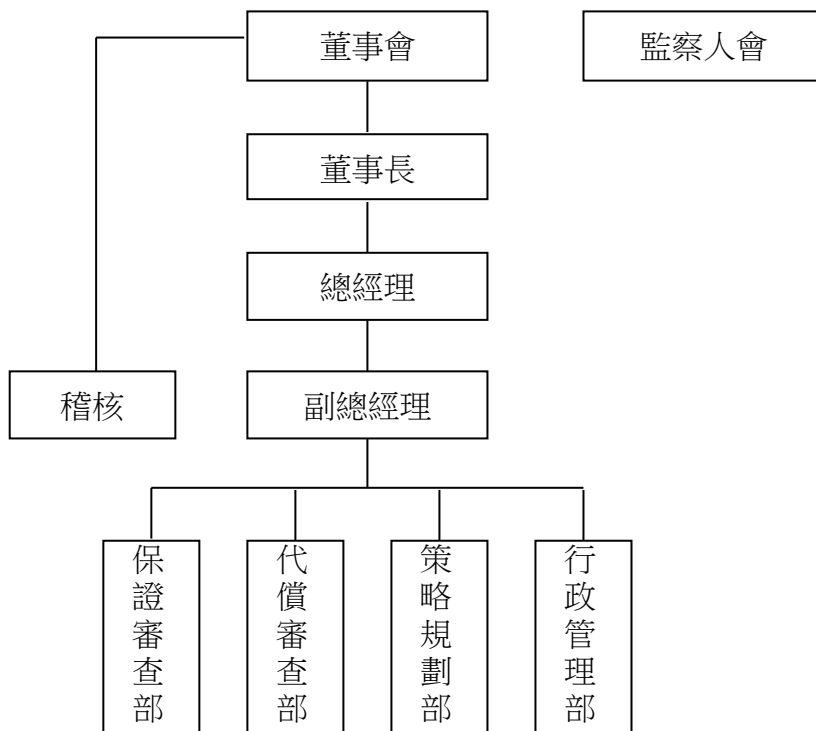
一、設立依據：民國 72 年 3 月 7 日行政院臺 72 財字第 4139 號函核定臺灣地區農業信用保證制度實施方案。

#### 二、設立目的：

1. 協助擔保能力不足之農漁民增強受信能力，獲得農漁業經營所需資金，以改善農漁業經營，提高農漁民收益。
2. 促使農業金融機構積極推展農業貸款業務，以發揮其融資功能。
3. 協助參加農業發展計畫之農漁民籌措配合資金，以提高政府農業政策推行績效。

#### 三、組織概況：

本基金置董事十一人至十五人，人數應為單數，監察人三人至五人，由主管機關洽請捐助單位推薦後指派董事、監察人，分別組成董事會、監察人會；以董事會為決策機構，董事長為代表人；置總經理一人，秉承董事長之命，執行董事會之決議，綜理基金一切事務；置副總經理一至二人輔佐之。現設保證審查部、代償審查部、策略規劃部、行政管理部及稽核。保證審查部掌理承保、退保及風控等事項；代償審查部掌理代償、期中管理及債權管理等事項；策略規劃部掌理企劃、宣導、展業、法務及研考等事項；行政管理部掌理財務、文書、人事、會計、總務及資訊等事項。其組織系統如下圖：



## 貳、工作計畫或方針

### 一、計畫名稱：財團法人農業信用保證基金115年度工作計畫

### 二、計畫重點：

(一)依據：本基金捐助章程第16條規定：「於年度開始五個月前(每年七月底前)，擬具次年度工作計畫及預算書，提經董事會通過後，報請主管機關辦理」。

(二)目的：本基金為配合政府政策，持續推動農業信用保證業務，以協助擔保能力不足之農漁業者，增強其受信能力，適時獲得經營所需資金；另一方面為金融機構分攤融資風險，以促使其積極推展農業貸款，發揮融資功能，俾增進政府農漁政策推行之績效，爰擬訂本計畫。

(三)實施期間：民國115年1月1日至12月31日。

(四)工作計畫目標：本基金115年度工作計畫目標擬訂為保證貸款金額新臺幣（以下同）230億元，業務發展重點及主要考量因素如次：

1.臺灣農漁業面臨外部環境之全球極端氣候、國際貿易自由化及低碳淨零永續；內部環境之經營人才老化、產銷結構及安全糧食等議題。在新農業改革基礎上，政府持續以「讓臺灣農業成為永續韌性的產業，讓農民成為高專業農的職業」為施政願景，推動「智慧、韌性、永續、安心」農業策略，以科技與數位整合，兼顧農民福祉、產銷秩序與糧食安全，構築專業農業、強化農村與永續資源管理。為推動政府各項施政方針，並維護產業競爭力、穩定永續發展、確保農民權益三大原則，充裕的資金是最重要的支援後盾。

2.115年度本基金配合政府農業政策及各項措施，結合農漁會信用部、全國農業金庫及各簽約銀行，推動各項農業貸款保證業務，並協助農漁民、農漁企業及有志從農之青壯年，取得營農所需資金，建構智慧農業生態系，加速智慧科技擴散帶動產業發展，爰擬訂115年度營運目標為230億元。

(五)工作計畫：

工作項目	內容重點及預期效益	衡量指標/ (單位)	115年度 衡量基準
一、積極配合政府新農業政策推展保證業務	配合政府政策，落實農業綠能減碳智慧循環永續設備等措施，推動各項農業貸款保證業務，並協助農漁民、農漁企業及有志從農之青壯年，取得營農所需資金，建構智慧農業生態系，	保證貸款金額 (元)	230 億元

工作項目	內容重點及預期效益	衡量指標/ (單位)	115 年度 衡量基準
	加速智慧科技擴散帶動產業發展、價值鏈創新與重構，力求農業、農民及農村的永續發展。		
二、強化農業金融機構貸款保證業務	積極辦理農業金融機構保證業務，分擔其融資風險，以促進農業貸款及農業政策之推動。	農業金融機構保證貸款金額占基金整體保證貸款金額比重(%)	比重不低於70%
三、加強保證業務宣導	(一)積極拜訪各地農漁會及簽約銀行，深耕與其聯繫服務，促使其加強辦理農業貸款保證業務，協助農漁民及農漁業者取得融資。	單位(家次)	610 家次 (農漁會 488 家次；銀行 122 家次)
	(二)透過線上課程、業務宣導及交流座談等形式，使貸款機構承辦業務人員充分了解基金保證業務之規定與送保作業流程，提升保證業務之效能。	業務宣導說明(人次)	7,000 人次
	(三)藉由電子、平面及網路社群媒體等報導優良送保戶及新措施，發布基金業務推展相關新聞稿及專訪或廣告，以各類型持續性之媒體宣傳內容，強化基金保證功能，宣導政府照顧農漁民政策理念。	媒體露出(次)	1,000 次
	(四)派員參加農政機關、金融機構及民間訓練團體舉辦之農漁業宣導、訓練課程、農漁會總幹事會議、信用部主任會議；積極參與各縣市青農聯誼會與座談會，辦理融資轉介服務，增進與各界之聯繫溝通及意見交流。	配合需要辦理	

工作項目	內容重點及預期效益	衡量指標/ (單位)	115 年度 衡量基準
四、修訂相關規章	為強化風險控管、配合政府政策及基金業務發展，適時修訂保證業務相關規章及基金內部相關規範，以符農業發展需求。	配合需要辦理	
五、加強風險控管	<p>(一)即時監控貸款機構通報信用惡化及新增逾期發生情形，了解其原因及處理方式，適時加強風控機制。</p> <p>(二)定期監控貸款機構送保情形，對短期內送保金額明顯增加者，即時了解其案件來源及評估方式，並提供建議以強化其案件品質。</p> <p>(三)定期監控貸款機構逾期、風險比率變化情形及逾期狀況，適時調整保證成數或暫停送保。</p> <p>(四)定期分析主要承保產業之保證、逾期狀況，評估其風險，並密切注意個別產業變化，以降低保證風險。</p> <p>(五)透過各類業務宣導說明、案件實地勘查及至農漁會進行訪宣輔導等，與農漁會信用部徵授信人員針對徵審模式、審查重點及應注意事項進行輔導及意見交流，以提升案件品質。</p> <p>(六)辦理大額送保案件後續追蹤，以瞭解借戶營運現況、資金運用及有無異常徵兆等情形，以掌握保證案件品質。</p> <p>(七)依本基金風險管理作業要點，監控各項業務風險指標及預警標</p>	逾期比率 (%)	不高於 1.3 %

工作項目	內容重點及預期效益	衡量指標/ (單位)	115 年度 衡量基準
	<p>準，維持有效之內控機制。</p> <p>(八)對於網路送保案件，監控各項風險因子，如屬高風險案件，則採人工審查，以掌握保證品質。</p> <p>(九)定期監控貸款機構網路送保有關老舊漁船之買賣案件，對於初次授信往來者，除查詢漁業署「漁業管理資訊系統」及法源法律網有無走私紀錄外，並請貸款機構了解其於當地風評，加強評估還款來源，以強化案件品質。</p> <p>(十)針對金額較大或短時間發生逾期之保證案件，分析其風險因子，與貸款機構共同檢討逾期原因，並提出改善與建議方案，以有效管控保證品質。</p> <p>(十一)建立轄區專人專責審查機制，以加速審查時程，俾利農漁民快速取得經營所需資金。</p>		
六、加強基金收入	<p>(一)加強財務收入：</p> <p>1.審慎規劃資金運用配置，依據資金運用管理辦法及作業要點，以穩健安全為原則，兼顧資金流動性與收益性，靈活運用資金調度，力求提升資金運用效益，達成年度財務目標。</p> <p>2.加強市場情勢掌握與投資應對，持續密切關注國內外金融局勢與市場利率變動趨勢，審慎評估投資標的。本於安全可靠原則，優先配置具穩定收益之金融商品，確保收益穩健。</p>	財務收入(元)	1 億 2,800 萬元

工作項目	內容重點及預期效益	衡量指標/ (單位)	115 年度 衡量基準
	3.列管追蹤貸款機構就代償後全案收回之利息收取情形，並請其按代償成數交還本基金。		
	(二)積極推動保證業務，增加保證手續費收入。	保證手續費收入金額(元)	1 億 3,650 萬元
	(三)加強代償後之追償工作，增加追償收回績效： 1.查調代償案件主從債務人之財產及所得，經評估具強制執行實益者，促請貸款機構聲請強制執行，並列管追蹤其執行結果。 2.就主從債務人薪資所得扣押款或協議清償款，列管追蹤收取情形。 3.請貸款機構加強訪催作業，積極勸導債務人申請協商和解，縮短催理時程及減低追償成本。 4.函請貸款機構就將屆時效之債權憑證予以聲請換發或強制執行，並傳送更新時效後之債權憑證建檔控管，俾免喪失追索權。 5.透過座談會或講習會與貸款機構催收人員進行交流，分享催收經驗與心得，並促請積極催理，俾提高追償意願。 6.定期訪談追償績效優異單位，蒐集催收資訊俾供追償計畫參考，藉以提升債權收回績效。 7.定期下載核對司法院強制執行拍賣公告，經核對如屬代償案債務人財產，通知貸款機構聲請併案執行，有效掌握追償進度。	追償收回(元)	7,600 萬元
	(四)加強財務收入及擲節開支，並強化本基金風險承擔能力。	本期賸餘(元)	不低於 3,600 萬元

工作項目	內容重點及預期效益	衡量指標/ (單位)	115 年度 衡量基準
七、加強資訊系統及資訊安全	<p>(一)深度整合網路服務專區與基金系統，創造數位化及資訊共享的環境，持續優化網路作業服務，以提升系統操作便捷體驗。</p> <p>(二)規劃各項作業流程電子化服務，強化部門間橫向溝通服務，提升作業效率，減輕同仁負擔及創造質量俱佳的工作績效。</p> <p>(三)推動檔案存取軌跡稽核，強化業務及機敏資料保全，另持續推動 ISO 27001 認證，積極辦理教育訓練及政策宣導，深化同仁資安意識，以符合資通安全法規範並滿足基金營運安全之機密性、完整性、可用性及法律遵循性。</p>	資訊作業 (項)	3 項
八、提升基金人力資源	辦理員工教育訓練，依循法定、專業、資訊安全及身心健康等類別，規劃農漁產業趨勢分析、淨零排碳宣導、勞工安全衛生教育、職場不法侵害及傷病預防、專家學者經驗分享等課程以提升人力資源。另派員參加外部教育機構課程並加強與金融同業交流參訪。持續推動取得專業能力證照，以強化競爭力。	受訓總時數 (小時)	960 小時

**三、經費需求：**執行本計畫所需業務費用估列1億2,300萬元，管理費用估列4,059萬元，合計1億6,359萬元。

**四、預期效益：**115年度配合政府續行推動「智慧韌性 永續安心」四大農業政策行動策略主軸之下，透過科技導入促進產業創新，不僅協助產業因應勞動力短缺與氣候變遷，亦驅動農業數位轉型，打造永續發展新典範，協助各產業鏈上下游共同升級，邁向智慧永續，進而提升農民所得及產業價值，穩固臺灣農業根基，厚植產業實力，力求農業永續發展。

## 參、本年度預算概要

### 一、收支營運概況

(一) 業務收入：估列 2 億 2,250 萬元，較上年度預算數 2 億 2,100 萬元，增加 150 萬元或 0.68%，其要項如下：

1. 保證手續費收入：估列 1 億 3,650 萬元，較上年度預算數 1 億 3,600 萬元，增加 50 萬元或 0.37%，係依平均保證餘額按平均保證手續費率估算。
2. 收回呆帳：估列 7,600 萬元，較上年度預算數 7,500 萬元，增加 100 萬元或 1.33%，係依追索債權總額按收回趨勢估算。
3. 受贈收入：估列 1,000 萬元，與上年度預算數相同，係依本基金續捐作業要點辦理。

(二) 業務外收入：

1. 財務收入：估列 1 億 2,800 萬元，較上年度預算數 1 億 2,500 萬元，增加 300 萬元或 2.40%，係密切關注國際金融局勢及市場利率變化，妥適規劃及靈活資金運用，增加收益所致。

(三) 業務支出：估列 3 億 1,450 萬元，較上年度預算數 3 億 1,000 萬元，增加 450 萬元或 1.45%，其要項如下：

1. 提存保證責任準備：估列 1 億 5,091 萬 5 千元，較上年度預算數 1 億 5,289 萬 5 千元，減少 198 萬元或 1.30%，係依主管機關核定提存公式及風險趨勢估算。
2. 業務費用：估列 1 億 2,299 萬 8 千元，較上年度預算數 1 億 1,717 萬 7 千元，增加 582 萬 1 千元或 4.97%。
3. 管理費用：估列 4,058 萬 7 千元，較上年度預算數 3,992 萬 8 千元，增加 65 萬 9 千元或 1.65%。

(四) 餘絀：以上總收支相抵後，計賸餘 3,600 萬元，與上年度預算數相同。

### 二、現金流量概況

1. 業務活動之淨現金流出 3 億 9,906 萬元。
2. 投資活動之淨現金流入 1 億 3,317 萬 2 千元。其中現金流入合計 7 億 4,277 萬 3 千元，包括收取利息 1 億 4,277 萬 3 千元，減少非流動金融資產 6 億元；現金流出合計 6 億 960 萬 1 千元，係增加流動金融資產 6 億元及什項設備 960 萬 1 千元。
3. 籌資活動之淨現金流入 1,877 萬 4 千元，係增加基金 1,877 萬 4 千元。
4. 現金及約當現金之淨減 2 億 4,711 萬 4 千元，係期末現金 56 億 2,019 萬 1 千元，較期初現金 58 億 6,730 萬 5 千元減少之數。

### 三、淨值變動概況

本年度期初淨值 67 億 2,826 萬 1 千元，增加本年度賸餘 3,600 萬元，加計本年度基金增加數 1,877 萬 4 千元，期末淨值為 67 億 8,303 萬 5 千元。

## 肆、前年度及上年度已過期間預算執行情形及成果概述

### 一、前（113）年度決算結果及成果概述

#### （一）決算結果：

- 1.業務收入：決算數 2 億 6,039 萬 5 千元，較預算數 2 億 1,800 萬元，增加 4,239 萬 5 千元或 19.45%，其要項如下：
  - (1)保證手續費收入：決算數 1 億 4,452 萬 2 千元，較預算數 1 億 3,500 萬元，增加 952 萬 2 千元或 7.05%，係因本年度政策性專案農貸保證金額較預算數增加所致。
  - (2)收回呆帳：決算數 1 億 587 萬 3 千元，較預算數 7,300 萬元，增加 3,287 萬 3 千元或 45.03%，係因貸款機構配合本基金積極促執下，多筆大額不動產陸續拍定及督促債務人自行還款所致。
  - (3)受贈收入：決算數 1,000 萬元，與預算數相同。
- 2.業務外收入：決算數 1 億 5,755 萬元，較預算數 1 億 500 萬元，增加 5,255 萬元或 50.05%，其要項如下：
  - (1)財務收入：決算數 1 億 5,749 萬 7 千元，較預算數 1 億 500 萬元，增加 5,249 萬 7 千元或 50.00%，係資金增加、把握升息循環穩健操作增加收益及加強催收作業所致。
  - (2)其他業務外收入：決算數 5 萬 3 千元，係燈具更換節能減碳補助款等。
- 3.業務支出：決算數 3 億 5,642 萬 9 千元，較預算數 2 億 8,700 萬元，增加 6,942 萬 9 千元或 24.19%，其要項如下：
  - (1)提存保證責任準備：決算數 2 億 2,134 萬 3 千元，較預算數 1 億 3,800 萬 2 千元，增加 8,334 萬 1 千元或 60.39%，係因為強化保證風險承擔能力所致。
  - (2)業務費用：決算數 9,974 萬元，較預算數 1 億 1,012 萬 7 千元，減少 1,038 萬 7 千元或 9.43%，係因擲節費用所致。
  - (3)管理費用：決算數 3,534 萬 6 千元，較預算數 3,887 萬 1 千元，減少 352 萬 5 千元或 9.07%，係因擲節費用所致。
- 4.餘絀：以上收支相抵，本年度決算賸餘數 6,151 萬 6 千元，較預算賸餘數 3,600 萬元，增加 2,551 萬 6 千元或 70.88%。

#### （二）計畫執行成果概述：

113 年度保證業務營運目標為新臺幣 220 億元，實際保證貸款金額 252 億 4,575 萬元，較年度營運目標超過 32 億 4,575 萬元或 14.75%；其他工作項目諸如積極配合政府新農業政策推展保證業務，強化農業金融機構貸款保證業務，加強保證業務宣導，修訂相關規章，加強風險控管，加強基金收入，加強資訊系統及資訊安全，提升基金人力資源等，均依原訂計畫實施。

## 二、上年度已過期間預算執行情形（截至 114 年 6 月 30 日止執行情形）

- (一) 業務收入：執行數 1 億 2,546 萬 8 千元，達預算數 2 億 2,100 萬元之 56.77%，其要項如下：
- 1.保證手續費收入：執行數 7,316 萬 6 千元，達預算數 1 億 3,600 萬元之 53.80%。
  - 2.收回呆帳：執行數 5,221 萬 1 千元，達預算數 7,500 萬元之 69.61%。
  - 3.受贈收入：執行數 9 萬 1 千元，達預算數 1,000 萬元之 0.91%。
- (二) 業務外收入：執行數 8,795 萬元，達預算數 1 億 2,500 萬元之 70.36%，其要項如下：
- 1.財務收入：執行數 8,795 萬元，達預算數 1 億 2,500 萬元之 70.36%。
- (三) 業務支出：執行數 1 億 8,693 萬 2 千元，達預算數 3 億 1,000 萬元之 60.30%，其要項如下：
- 1.提存保證責任準備：執行數 1 億 2,127 萬元，達預算數 1 億 5,289 萬 5 千元之 79.32%。
  - 2.業務費用：執行數 4,897 萬 2 千元，達預算數 1 億 1,717 萬 7 千元之 41.79%。
  - 3.管理費用：執行數 1,669 萬元，達預算數 3,992 萬 8 千元之 41.80%。
- (四) 餘絀：以上總收支相抵後，計賸餘 2,648 萬 6 千元，較預算數 3,600 萬元，減少 951 萬 4 千元或 26.43%。

## 二、主要表

財團法人農業信用保證基金  
收支營運預計表  
中華民國115年度

單位：新臺幣千元

前年度 決算數		科目	本年度 預算數		上年度 預算數		比較增(減-)數		說明
金額	%		金額	%	金額	%	金額	%	
417,945	100.00	收入	350,500	100.00	346,000	100.00	4,500	1.30	
260,395	62.30	業務收入	222,500	63.48	221,000	63.87	1,500	0.68	
144,522	34.58	保證手續費收入	136,500	38.95	136,000	39.31	500	0.37	詳保證手續費收入明細表
105,873	25.33	收回呆帳	76,000	21.68	75,000	21.67	1,000	1.33	詳收回呆帳明細表
10,000	2.39	受贈收入	10,000	2.85	10,000	2.89	0	0.00	依本基金續捐作業要點辦理
157,550	37.70	業務外收入	128,000	36.52	125,000	36.13	3,000	2.40	
157,497	37.69	財務收入	128,000	36.52	125,000	36.13	3,000	2.40	詳財務收入明細表
53	0.01	其他業務外收入	0	0.00	0	0.00	0	—	
356,429	85.28	支出	314,500	89.73	310,000	89.60	4,500	1.45	
356,429	85.28	業務支出	314,500	89.73	310,000	89.60	4,500	1.45	
221,343	52.96	提存保證責任準備	150,915	43.06	152,895	44.19	-1,980	-1.30	詳提存保證責任準備明細表
99,740	23.86	業務費用	122,998	35.09	117,177	33.87	5,821	4.97	詳業務費用明細表
35,346	8.46	管理費用	40,587	11.58	39,928	11.54	659	1.65	詳管理費用明細表
61,516	14.72	本期賸餘	36,000	10.27	36,000	10.40	0	0.00	

財團法人農業信用保證基金  
現金流量預計表  
中華民國115年度

單位：新臺幣千元

項 目	預 算 數	說 明
業務活動之現金流量		
稅前賸餘	36,000	
利息股利之調整	-128,000	
未計利息股利之稅前賸餘(短絀)	-92,000	
調整非現金項目:		
折舊及攤銷	3,975	
應收保證手續費減少	299	
預付款項增加	-8	
應付款項增加	1,520	
預收款項減少	-4,847	
負債準備減少	-307,585	
什項負債減少	-414	
業務活動之淨現金流入(流出)	-399,060	
投資活動之現金流量		
收取利息	142,773	
流動金融資產增加	-600,000	
非流動金融資產減少	600,000	
購置什項設備	-9,601	
投資活動之淨現金流入(流出)	133,172	
籌資活動之現金流量		
基金增加	18,774	
籌資活動之淨現金流入(流出)	18,774	
現金及約當現金之淨增(淨減)	-247,114	
期初現金及約當現金	5,867,305	
期末現金及約當現金	5,620,191	

財團法人農業信用保證基金  
淨值變動預計表  
中華民國115年度

單位：新臺幣千元

科 目	上 年 度 餘 額	本 年 度 增 ( 減 ) 數	截 至 本 年 度 餘 額	說 明
基金				
創立基金	300,000	0	300,000	
捐贈基金	5,976,764	18,774	5,995,538	政府捐贈金額
小計	6,276,764	18,774	6,295,538	
累積餘絀				
累積賸餘	451,497	36,000	487,497	本年度餘絀轉入
小計	451,497	36,000	487,497	
合計	6,728,261	54,774	6,783,035	

本 頁 空 白

# 三、明細表

財團法人農業信用保證基金  
保證手續費收入明細表  
中華民國115年度

單位：新臺幣千元

前年度決算數	科目名稱	本年度預算數	上年度預算數	說明
119,432	政策性專案農業貸款	113,909	112,123	依平均保證餘額按平均保證手續費率估算。
2,544	其他政策性貸款	1,816	4,580	
14,151	一般農業貸款	12,951	11,845	
2,409	統一農貸	2,353	2,208	
325	統一漁貸	302	278	
5,661	農漁會一般農業貸款	5,169	4,966	
144,522	總計	136,500	136,000	

財團法人農業信用保證基金  
收回呆帳明細表  
中華民國115年度

單位：新臺幣千元

前年度決算數	科目名稱	本年度預算數	上年度預算數	說明
33,315	簽約農會	15,606	15,401	依追索債權總額按收回趨勢估算。
21,701	簽約漁會	2,554	2,520	
763	全國農業金庫	23	23	
303	臺灣銀行	0	0	
15,261	臺灣土地銀行	24,599	24,275	
28,201	合作金庫銀行	28,950	28,569	
2,190	華南商業銀行	1,508	1,488	
0	彰化商業銀行	5	5	
170	第一商業銀行	0	0	
487	臺灣中小企銀	30	29	
86	台中商業銀行	0	0	
857	遠東商業銀行	1,450	1,431	
1,356	元大商業銀行	1,161	1,146	
850	京城商業銀行	92	91	
332	臺灣新光銀行	22	22	
1	永豐商業銀行	0	0	
105,873	總計	76,000	75,000	

財團法人農業信用保證基金  
財務收入明細表  
中華民國115年度

單位：新臺幣千元

前年度決算數	科目名稱	本年度預算數	上年度預算數	說明
99,934	存款收益	84,000	87,000	1.係密切關注國際金融局勢及市場利率變化，妥適規劃及靈活資金運用，增加收益所致。 2.代償後和解或協償案件之利息。
35,844	金融資產收益	36,000	31,000	
21,719	追償利息收入	8,000	7,000	
157,497	總計	128,000	125,000	

財團法人農業信用保證基金  
提存保證責任準備明細表  
中華民國115年度

單位：新臺幣千元

前年度決算數	科目名稱	本年度預算數	上年度預算數	說明
171,143	政策性專案農業貸款	133,351	119,070	依主管機關核定提存公式及風險趨勢估算。
27,840	其他政策性貸款	4,481	3,133	
6,626	一般農業貸款	5,991	10,679	
4,279	統一農貸	2,325	4,705	
943	統一漁貸	676	733	
10,512	農漁會一般農業貸款	4,091	14,575	
221,343	總計	150,915	152,895	

財團法人農業信用保證基金  
業務費用明細表  
中華民國 115年度

單位：新臺幣千元

前年度決算數	科目名稱	本年度預算數	上年度預算數	說明
84,088	用人費用	97,387	92,297	
55,156	員工薪資	64,626	61,429	員工薪資等。
3,077	加班費	5,320	5,320	員工超時加班及未休假加班費等。
14,665	員工獎金	13,308	12,580	員工考績及工作獎金等。
5,356	保險費	6,599	6,376	員工勞健保、補充保費等。
911	福利費	1,596	1,045	員工福利費等。
4,923	退休準備金	5,938	5,547	員工退休金之提撥。
11,798	服務費用	19,050	18,750	
840	郵電費	1,100	1,100	郵資、電話費等。
1,942	旅運費	2,800	2,500	員工差旅費等。
685	水電燃料費	850	850	水電費、公務車油料費等。
1,191	印刷費	1,700	1,700	印製年報、作業手冊、保證業務講義、應用書表及業務簡介等。
391	法律事務費	700	700	查詢送保戶刑事判決紀錄之檢核功能查詢費、聯合徵信中心票債信查詢費、查詢代償案件主從債務人歸戶清單及相關規費、各項案件法律諮詢費用等。
2,893	事務推廣費	5,100	5,100	業務宣導及聯繫；拜訪貸款機構、農業及金融等相關單位；接待國內外業務相關人員、舉辦相關業務會議等。
2,043	訓練費	3,500	3,500	辦理保證業務講習會及訓練課程等；員工教育訓練及考察研習等；資訊安全驗證費用等。

財團法人農業信用保證基金  
業務費用明細表  
中華民國 115年度

單位：新臺幣千元

前年度決算數	科目名稱	本年度預算數	上年度預算數	說明
1,319	維護費	2,500	2,500	辦公房舍、公務車、電話交換機、電腦設備、資訊安全及事務機具等保險、清潔保養、修繕維護等。
494	媒體政策及業務宣導費	800	800	利用平面、廣播、網路、電視媒體宣導業務。
140	材料及用品	880	880	
87	辦公用品	600	600	文具用品、電腦用報表紙、硬碟、電腦軟體及辦公桌椅等事務性辦公器具等。
5	書報雜誌	30	30	訂購相關書報刊物等。
48	其他	250	250	各項雜支。
1,012	稅捐及規費	1,380	1,380	
688	印花稅	1,000	1,000	保證手續費印花稅。
324	稅捐及規費	380	380	地價稅、公務車輛稅捐、規費、營業稅等。
568	租金	1,200	1,200	租用公務車輛、事務機具、信箱、保管箱等。
2,134	折舊及攤銷	3,101	2,670	固定資產折舊。
99,740	總計	122,998	117,177	

財團法人農業信用保證基金  
管理費用明細表  
中華民國 115年度

單位：新臺幣千元

前年度決算數	科目名稱	本年度預算數	上年度預算數	說明
1,805	董事監察人酬勞	2,312	2,312	董事、監察人兼職費等。
28,526	用人費用	29,349	29,031	
18,114	員工薪資	19,109	18,860	員工薪資等。
1,948	加班費	2,500	2,482	員工超時加班及未休假加班費等。
4,773	員工獎金	3,813	3,795	員工考績及工作獎金等。
1,487	保險費	1,638	1,627	員工勞健保、補充保費等。
349	福利費	499	381	員工福利費等。
1,855	退休準備金	1,790	1,886	員工退休金之提撥。
3,902	服務費用	7,262	7,042	
305	郵電費	400	400	郵資、電話費及轉帳手續費等。
3	旅運費	12	12	員工差旅費等。
249	水電燃料費	350	350	水電費、公務車油料費等。
170	印刷費	200	180	印製各項文件、資料等。
1,239	維護費	1,800	1,600	辦公房舍、公務車、電話交換機、電腦設備、資訊安全及事務機具等保險、清潔保養、修繕維護、辦公大樓管理費分攤等。
1,936	其他服務費用	4,500	4,500	各項事務性支出、會議費用、會計師簽證費、帳戶維護及其他各項服務費用等。

財團法人農業信用保證基金  
管理費用明細表  
中華民國 115年度

單位：新臺幣千元

前年度決算數	科目名稱	本年度預算數	上年度預算數	說明
105	材料及用品	190	190	
34	辦公用品	100	100	文具用品、電腦用報表紙、磁帶、電腦軟體及辦公桌椅等事務性辦公器具等。
58	書報雜誌	60	60	訂購相關書報刊物等。
13	其他	30	30	各項雜支。
406	租金	600	600	租用首長座車、事務機具、信箱、保管箱、倉庫等。
602	折舊及攤銷	874	753	固定資產折舊。
35,346	總計	40,587	39,928	

財團法人農業信用保證基金  
 固定資產投資明細表  
 中華民國 115年度

單位：新臺幣千元

項 目	本 年 度 預 算 數	說 明
不動產、廠房及設備		
什項設備		
電腦、網路及其週邊設備等	1,601	配合作業需要辦理，以提升工作效能。
辦公設備及環境整修等	8,000	配合工作及環境需要辦理，以利作業。
總計	9,601	

本 頁 空 白

## 四、參考表

財團法人農業信用保證基金  
資產負債預計表  
中華民國 115年12月31日

單位：新臺幣千元

113年(前年) 12月31日實際數	科 目	115年12月31日 預計數	114年(上年) 12月31日預計數	比較增(減-)數
8,721,303	資產	8,306,070	8,562,622	-256,552
6,287,996	流動資產	6,318,364	5,980,542	337,822
6,004,112	現金	5,620,191	5,867,305	-247,114
150,803	流動金融資產	600,000	0	600,000
132,258	應收款項	98,110	113,182	-15,072
7,087	應收保證手續費	7,387	7,686	-299
125,171	應收利息	90,723	105,496	-14,773
823	預付款項	63	55	8
2,333,650	投資、長期應收款、貸款及準備金	1,882,605	2,482,605	-600,000
2,333,650	非流動金融資產	1,882,605	2,482,605	-600,000
96,859	不動產、廠房及設備	105,098	99,472	5,626
62,885	土地	62,885	62,885	0
64,925	房屋及建築	64,925	64,925	0
-35,666	減:累計折舊-房屋及建築	-37,795	-36,730	-1,065
875	交通及運輸設備	875	875	0
-875	減:累計折舊-交通及運輸設備	-875	-875	0
31,326	什項設備	38,997	32,750	6,247
-26,611	減:累計折舊-什項設備	-23,914	-24,358	444
2,798	其他資產	3	3	0
3	什項資產	3	3	0
2,795	遞延資產	0	0	0
8,721,303	資產合計	8,306,070	8,562,622	-256,552

財團法人農業信用保證基金  
資產負債預計表  
中華民國 115年12月31日

單位：新臺幣千元

113年(前年) 12月31日實際數	科目	115年12月31日 預計數	114年(上年) 12月31日預計數	比較增(減-)數
2,064,969	負債	1,523,035	1,834,361	-311,326
495,317	流動負債	434,902	438,229	-3,327
31,747	應付款項	34,056	32,536	1,520
463,570	預收款項	400,846	405,693	-4,847
1,569,652	其他負債	1,088,133	1,396,132	-307,999
1,547,608	負債準備	1,079,190	1,386,775	-307,585
22,044	什項負債	8,943	9,357	-414
2,064,969	負債合計	1,523,035	1,834,361	-311,326
6,656,334	淨值	6,783,035	6,728,261	54,774
6,258,989	基金	6,295,538	6,276,764	18,774
300,000	創立基金	300,000	300,000	0
5,958,989	捐贈基金	5,995,538	5,976,764	18,774
395,497	累積餘絀	487,497	451,497	36,000
395,497	累積賸餘	487,497	451,497	36,000
1,848	淨值其他項目	0	0	0
1,848	累積其他綜合餘絀	0	0	0
6,656,334	淨值合計	6,783,035	6,728,261	54,774
8,721,303	負債及淨值合計	8,306,070	8,562,622	-256,552

財團法人農業信用保證基金  
員工人數彙計表  
中華民國115年度

單位：人

職 類 ( 稱 )	本年度員額預計數	說 明
董事長	1	基金負責人，並對外代表基金。
總經理	1	綜理基金各項業務。
副總經理	2	協理基金各項業務。
稽核	1	稽核業務。
經理	4	綜理部務。
副經理	4	協理部務。
襄理	9	襄理部務。
科長	2	綜理科務。
專門委員、研究員、專員	17	承辦業務。
領組	10	承辦業務。
辦事員	16	承辦業務。
助理員	2	承辦業務。
雇員	1	承辦業務。
合計	70	

財團法人農業信用保證基金  
 用人費用彙計表  
 中華民國115年度

單位：新臺幣千元

科目名稱 職類(稱)	薪資	超時工作報酬	津貼	獎金	退休、卹償金 及資遣費	分攤保險費	福利費	其他	總計
主管	37,137	3,020	0	7,530	3,510	3,087	658	0	54,942
職員	46,598	4,800	0	9,591	4,218	5,150	1,437	0	71,794
總計	83,735	7,820	0	17,121	7,728	8,237	2,095	0	126,736

財團法人農業信用保證基金  
媒體政策及業務宣導費彙計表  
中華民國115年度

單位：新臺幣千元

項 目	預 算 數	預 計 執 行 內 容
業務支出		
服務費用		
媒體政策及業務宣導費	800	1.平面媒體：辦理例行業務宣導，委託平面媒體刊登等經費300千元。 2.廣播媒體：辦理例行業務宣導廣告託播等經費300千元。 3.網路媒體(含社群媒體)：辦理例行業務宣導等經費200千元。
總 計	800	